

HOHNER



2014 HOHNER HARMONICAS CATALOG

Hohner



EnjoyMusic
PLAY HOHNER

伝統に磨かれたクオリティ。逸品の代名詞・・・HOHNER

世界の一流ブランド、HOHNER。

ドイツ「ホーナー社」は、1857年にハーモニカを楽器として初めて世に送り出し、現在ではヨーロッパ最大の楽器メーカーです。ドイツ人の職人気質と、百数十年という年月で培われた伝統により生産される楽器の

クオリティは高く、欧米はもとより、世界各国の音楽愛好家から大きな信頼をあつめています。とくに、ハーモニカなどのリード楽器では「ホーナー」は世界的な代名詞にさえなっています。



Jean 'Toots' Thielemans



Ryuichiro Seno



Chikara Tsuzuki



Paul Butterfield



Steve Morrell



Darrell Mansfield



Shima Kobayashi



Koichi Matsuda



Wabi



Sugar Blue



Robert Bonfiglio



Larry Logan



Tomohisa Chiba



Nobuo Yagi



Joe Sakimoto



Howard Levy



Kim Wilson



Billy Branch



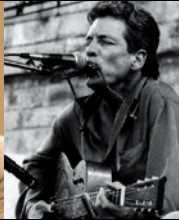
Yasujiro Asami



Fumio Ishikawa



Yasuo Watani



John Hammond



Delbert McCINTON



Chris 'Hammer' Smith



Tatsuya Nishiwaki



Hiro Nishimura



Nobuo Tokunaga



Steve Baker



Jim Liban



Jim Zavala



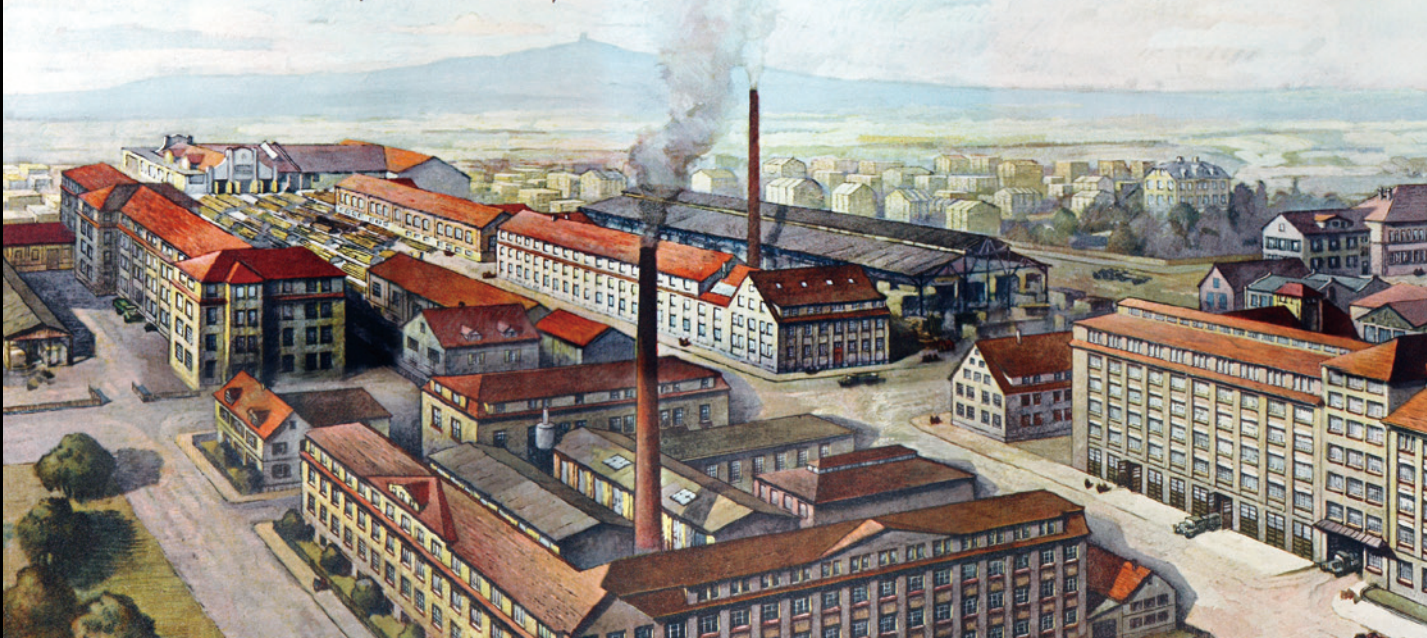
Tetsu Abe



Kotez

MATTH. HOHNER AG. TROSSINGEN

Größte Mundharmonika- und Akkordeon-Fabrik der Welt





Naoko Takeuchi



Steve Cohen



Andy Just



Mike Turk



Paula



Rick Erstrin



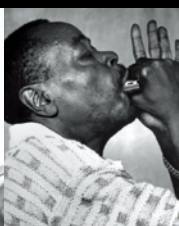
Snooky Pryor



Annie Rianes



Bobby Rush



Carey Bell



Mickey Raphael



Larry Adler



John B. Walton



Jerry Portnoy



J.J. Milteau



Tommy Reilly



Heimit Herold



James Harmon



Clude Garden



Risa Minami



Alan 'Blackie' Schackner



Udo Jurgens



Julian Dawson



Eddy Manson



Greg 'Fingers' Taylor



Mike Caldwell



Harmonicats



Pete Pedersen



Gaye Adegbalia



Kirk 'Jelly Roll' Johnson



Charlie McCoy



David Mckelvy



Paul DeLay



Joe Filisko



Johnny Puleo



Phil T. Gazell



Paul Oscher



Little Walter



Magic Dick

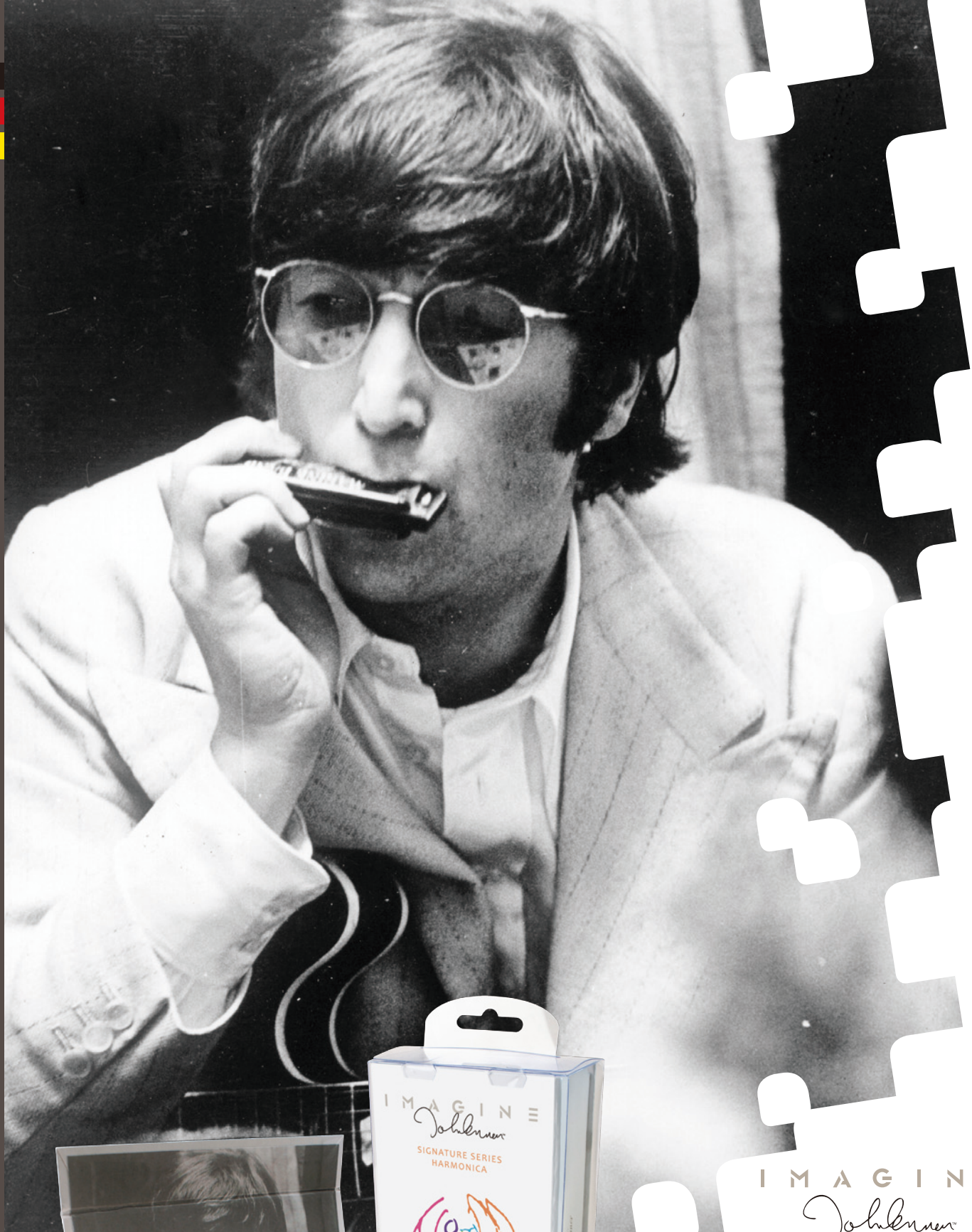


Richard Hayman



HOHNER・HARMONICA

ハーモニカの歴史は、紀元前3000年にはじまっています。自由にビブラートのできるリードをもった楽器が、中国でシェンと呼ばれていました。時代が大きく過ぎて、16世紀初期には、ハーモニカに類似した楽器が当時の書籍に記録として実際に残されています。そして18世紀のはじめに、この楽器が急速に改良されて、1827年にクリスチャン・ブッシュマンという16歳の少年が今日のハーモニカの原型ともいえる楽器を組み立てました。それは、オーラ(AURA)と呼ばれるもので、既にメタルのリードを用い、大きさは10cm、15音階のメロディーが奏でられました。そして1827年には、現在のホーナー社のあるドイツのトロシingenで、クリスチャン・メスナーがマウス・ハーブと呼ばれる、ほとんど現在のハーモニカに匹敵するものを手造りで作りました。さらに1857年、ホーナー社の創始者であるマシアス・ホーナーがハーモニカの商業生産をはじめました。最初の1年目は650本でしたが、23年後には年産87,000本、32年後には100万本に増産され、1920年には年産2,000万本。そして、1986年に記念すべき10億本目のハーモニカが出荷されました。



IMAGINE
John Lennon



**John Lennon
Signature Harp**

曲中でも度々ハーモニカを演奏していたジョンレノントリビュートのハーモニカパックです。透明な樹脂ボディ。カバープレートは白く塗装され、ジョンレノン自筆の自画像をプリント。外装は"IMAGINE"ロゴ入りの豪華パッケージ。<10穴、C調>

John Lennon Signature Harp

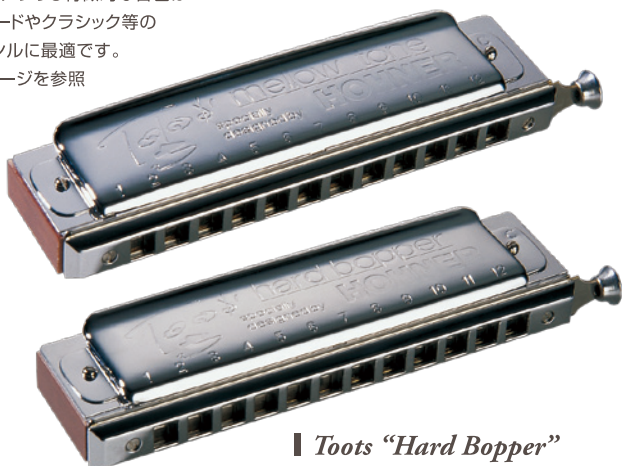


Toots "Mellow Tone" & Toots "Hard Bopper"

トゥーツ・シールマンズはクロマチックハーモニカで幅広いジャンルの音楽をレコーディングしたアーティストです。彼はまたハーモニカのための数多くの曲も作曲しました。ホーナー社は彼をジャズハーモニカプレイヤーとして尊敬し、彼の協力の下に2つのモデルを考案しました。これらのモデルは熟練したジャズハーモニカプレイヤーの音楽的要求を満たしています。

■ Toots "Mellow Tone"

温かみのある特徴的な音色は
バラードやクラシック等の
ジャンルに最適です。
*5ページを参照



■ Toots "Hard Bopper"

厚めのリードプレートと長めのリードがより大きく、
速いレスポンスのサウンドを作り出します。
アップテンポなナンバーやエッジの効いたサウンドには最適です。
*5ページを参照



BOB DYLAN
SIGNATURE SERIES



The Bob Dylan Harmonica Collection

ホーナーとボブ・ディランの歴史的なコラボレーション

ホーナーの百数十年の歴史の中で、最も大きな影響力を持つミュージシャンの一人に「ボブ・ディラン」がいます。彼のシンガーとして、またソングライターとして活躍する中で、ハーモニカが欠かせないものとなっているのは周知のとおりです。このアメリカを代表する偉大なるアーティスト「ボブ・ディラン」と「ホーナー」のコラボレーションによるシグネチャー・モデル登場です。

■ Bob Dylan Signature C

「ボブ・ディランC」は、リードに金メッキが施され、ウォームでプリリアントなサウンドが得られます。ボディはウッドで、カバプレートにはサインが刻印され、ボブのキャラクターである"Eye"ロゴの入ったギフトボックスに納められています。《木製ボディ、10穴、C調》





ジャンルを越え極めつきのサウンドが満ちあふれます。

【クロマチック・ハーモニカ】は、クラシック、ジャズ、ポピュラーをはじめ、あらゆる分野の音楽に今や欠くことのできない楽器として各方面から高い評価をあつめています。トミー・ライリー、ラリー・アドラー、トゥーツ・シールマンスなど一流プレイヤーたちの手によって、「ホーナーのクロマチック」の高品質と高性能

が裏付けられています。すべての音階が、スライド・レバーにより半音シャープでき、1オクターブを完全な12音階として演奏ができます。4穴毎で1オクターブが構成され、低音から高温までこの配列が連続されたものとなっています。サウンドは1音に対して1枚のリードが振動するシングル・リード・トーンです。



Chrometta-8 250/32

【クロメッタ8】は、なめらかなマウスピース、持ちやすいカバー・プレート、合成樹脂の利点がフルに活かされた流線型ボディ。このコンパクトなボディが手軽な持ち運びも実現してくれます。《樹脂ボディ、c~d²オクターブ、C調》

Chrometta-10 253/40

【クロメッタ10】は、250と同じ仕様ですが、音域が広く、演奏曲のレパートリーはさらに大きくひろがります。手に馴染みやすいボディ・シェープが初心者にも完璧な演奏性を約束します。《樹脂ボディ、G~d²オクターブ半、C調》

Chrometta-12 255/48

【クロメッタ12】は、このシリーズでも最も普及しているタイプで、フルートと同じ音域を持っています。滑らかなマウス・ピース面と大きめのトーン・ホールがシリーズの特長となっています。《樹脂ボディ、c~d³オクターブ、C調》

Chrometta-14 257/56

【クロメッタ14】は、Gまでの低音域で、バイオリン曲の演奏も可能としたものです。フォルクローレの名手ウーゴ・ディアスもこのタイプの愛用者のひとりでした。《樹脂ボディ、G~d³オクターブ半、C調》

CX-12 Black 7545/48 Black

【CX12ブラック】は、現代感覚のデザインと新しいアセンブリ方式CXシステムを取り入れています。ケースカバーは一体成型。ワンタッチでボディやスライドバー等、すべての部品が外れる構造となっていて、メンテナンスも容易です。《樹脂ボディ、c~d³、C-Tenor/D/E/F/G/A/B^b/B/C調》

CX-12 Gold 7545/48 Gold

【CX12ゴールド】は、アセンブリにCXシステムを取り入れたモデルで、リードプレートを1.2mmと厚くすることでパワフルでレスポンスのよいサウンドが得られます。また、ゴールドカラーはゴージャスに映え、パフォーマンスを一層引き立たせます。《樹脂ボディ、c~d³、C調》

CX-12 Jazz 7546/48

【CX12ジャズ】は、ジャズやポップスのミュージシャンにも馴染みやすいようにリデザインされたモデル。マウスピース部分が唇に完全にフィットするようにアールを薄くしています。リードプレートは1.05mm。《樹脂ボディ、c~d³、C調》

Discovery-48 7542/48

[ディスカバリー 48] は、ビギナー向けに開発されたクロマチックハーモニカ。リードプレートはネジ止めでメンテナンスが簡単です。マウスピースが樹脂製で滑らかな口当たり、クロモニカ 270、270DLX 用のもの(別売り)にも交換可能。スライドレバーを左利き用に変更可能。ソフトケース付き。

《樹脂ボディ、c~d[♯]3オクターブ、C調》



Discovery-48 7542/48

Chromonica-260 260/40

[クロモニカ 260] は、選ばめかれた天然の西洋梨ウッドをボディに使用した、音色重視のモデルです。正確なチューニング、ホーナー独自のリード・システムが世界の一流プレイヤーから絶賛されています。《木製ボディ、c~f[♯]2オクターブ半、C調》



Chromonica-260 260/40

Super Chromonica-270 270/48

[スーパー・クロモニカ 270] は、ホーナーの歴史と共に歩んできたロングセラー・モデルで、クロマチック・ハーモニカの代名詞的存在となっています。トミー・ライリーをはじめ世界のトップ・ミュージシャンに強い支持を受けています。《木製ボディ、c~d[♯]3オクターブ、C-Tenor/D/E/F/G/A/B[♯]/B/C調》

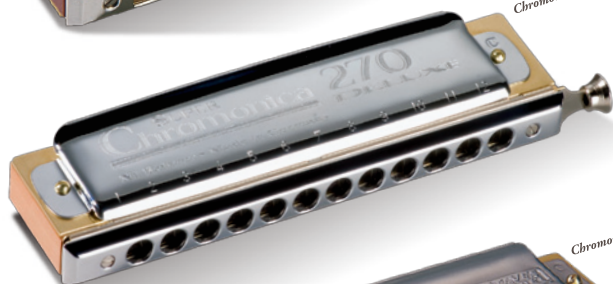


Super Chromonica-270 270/48

Chromonica 270 Deluxe 7540/48

[クロモニカ 270 デラックス] は、ベストセラー「スーパー・クロモニカ」を基本に、厳選された最高品質の木によるボディをもつ画期的な製品です。オリジナルのデザインを最新技術でグレードアップすることによりレスポンスが早く豊かでパワフルなサウンドを実現しています。

《木製ボディ、c~d[♯]3オクターブ、C調》



Chromonica-270 deluxe 270/48

Chromonica-280 280/64

[クロモニカ 280] は、ハーモニカのために特別に開発された樹脂ボディを採用。トゥーツ・シールマンズ、スティービー・ワンダーなど、ジャズ、ポピュラーの分野で広く愛用されています。

《樹脂ボディ、C~d[♯]4オクターブ、C調》



Chromonica-280 280/64

Super-64 7582/64

[スーパー 64] は、マウスピースを銀メッキし、なめらかなプレイを可能にしています。また、斬新なカバー・プレートのデザインが現代的な感覚を持たせています。

《樹脂ボディ、C~d[♯]4オクターブ、C調》



Super-64 7582/64

Super-64 Gold 7583/64

[スーパー 64 ゴールド] は、マウスピースとカバー・プレートにゴールド・メッキを施したもので、演奏性と耐久性を一層高めています。ビジュアルもステージで映え、明るい音色が特徴です。

《樹脂ボディ、C~d[♯]4オクターブ、C調》



Super-64 Gold 7583/64

Super-64X 7584/64

[スーパー 64 X] は、音響特性を工学的に追求した透明な強化プラスチック材のボディと、リード・プレートを2枚構造にしたモデルです。カバー・プレートは艶消しのブラックステイン仕上げです。《樹脂ボディ、C~d[♯]4オクターブ、C調》



Super-64X 7584/64



Amadeus 7544/48



Meister Klasse 7565/56



Larry Adler-12 7534/48



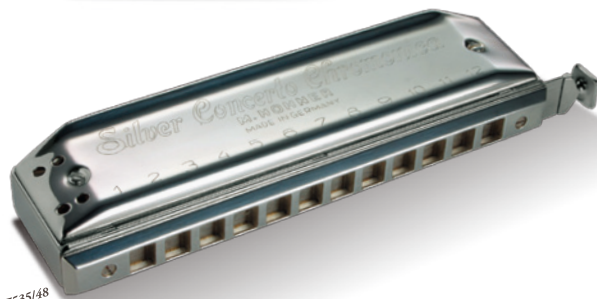
Larry Adler-16 7574/64



Toots "Mellow Tone" 7538/48



Toots "Hard Bopper" 7539/48



Silver Concerto 7535/48

Amadeus 7544/48

【アマデウス】は、厚みを持ったクリスタル樹脂のボディを持ち、演奏性を高めるために大型になっています。クロームのカバープレートと金メッキのマウスピースのコンビが高級感あふれ、深みのある音色とマッチしています。

《クリスタル樹脂ボディ、c~d^{'''}3オクターブ、C調》

Meister Klasse 7565/56

【クロマチック・マイスタークラス】は、気密性の高い合金ボディを持ち、最高のレスポンス、音量、究極の気密性を確保。14穴の音域は理想的なヴァイオリンスケールを実現しています。

《アルミ・ボディ、G~d^{'''}3オクターブ半、C調》

Larry Adler-12 7534/48

【ラリー・アドラー12】は、世界的名プレイヤーであるラリー・アドラーが監修したオリジナル・モデルです。木製ボディを採用したことで音楽的にも自然なサウンドが得られます。

《木製ボディ、c~d^{'''}3オクターブ、C調》

Larry Adler-16 7574/64

【ラリー・アドラー16】は、ラリー・アドラー・モデルの4オクターブ・タイプです。樹脂ボディの採用で演奏性も高く、音域が広い幅広い楽曲に対応できます。

《樹脂ボディ、C~d^{'''}4オクターブ、C調》

Toots "Mellow Tone" 7538/48

【トゥーツ/メロー・トーン】は、近代ジャズハーブの巨匠であるトゥーツ・シールマンが監修したオリジナル・モデルです。バラードやクラシック等のジャンルに最適なメローなサウンドが得られます。

《木製ボディ、c~d^{'''}オクターブ、C調》

Toots "Hard Bopper" 7539/48

【トゥーツ/ハード・バッパー】は、トゥーツ・シールマンが監修のモデルで、ブルースやロック等のハードなサウンドのために、特別に設計されたリードプレートを採用したスペシャル・モデルです。

《木製ボディ、c~d^{'''}3オクターブ、C調》

Silver Concerto 7535/48

【シルバー・コンチェルト】は、ボディとカバーがスターリングシルバーで、マウスピースが銀メッキされており、「ハーモニカのストラディバリウス」と呼ばれている世界最高級品です。

《純銀ボディ、c~d^{'''}3オクターブ、C調》

極上のアンサンブルをお楽しみいただけます。

〔オーケストラ・ハーモニカ〕は、トリオ等の小編成ハーモニカ・アンサンブルや、ハーモニカオーケストラ等のリズム隊で使用されるベースやコードの

アンサンブル用ハーモニカです。これらはポップスやニュー・ミュージックのサウンド・アレンジにも使用されるなど、広い音楽ジャンルに多用されています。

Chromatica-263 263/70

〔クロマティカ263〕は、Gから3オクターブをクロマチックで35半音階配列されています。呼吸同音でテンポの速いグリッサンド・エフェクトに最適です。カバー・プレートには音階の表示があります。《G~g"クロマチック35音階》



Bass-58 M965/28/30, Double Bass

〔ベース58〕は、ハーモニカアンサンブルには欠かせないベース・パートのハーモニカです。上段が半音階、下段が全音階で構成された2オクターブの音域を持っています。アクリルボディ採用で湿度などの影響を受けにくくなりました。マウスピースを無くしボディと一体にすることで気密性を高め、演奏性を大幅に向上させています。リードプレートがネジ止めでメンテナンスも簡単です。吹き音のみの発音です。ソフトケース付き。重量：1.37kg。



Bass-78 M968/38/40, Double Bass

〔ベース78〕は、ベース58と同じ材質、構造でより音域を広げたベースハーモニカです。吹き音のみの発音です。ソフトケース付き。重量：1.7kg。《E~c"クロマチック39音階》



Chord 48 M785/384

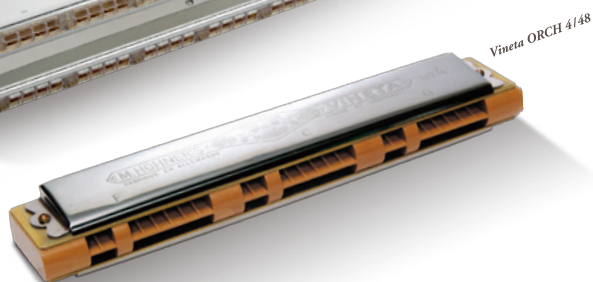
〔コード48〕は、世界のトッププレイヤーの協力のもとにコードハーモニカのハイエンドモデルをリ・デザインしました。48種のコード(和音)を、48枚の分離したリードプレートに配することで、コード配列に柔軟性を持たせています。最新テクノロジーによるABS樹脂ボディは、湿度などへの影響を受けにくく、あらゆる環境にパフォーマンスを発揮します。全てのアセンブリーがスクリュー固定式で、メンテナンスが容易になりました。ショルダーストラップ付きのキャリングケース付属。重量：1.045kg。



Vineta ORCH 41/48

〔ヴィネタ〕は、1本のハーモニカに6つの和音とそれぞれのベース音を配したハーモニカです。和音は3つのメジャーコードとそれに関連した3つのセブンスコードが演奏できます。小編成のアンサンブルに最適です。

《F/C/G, D/A/E, A^b/E^b/B^b, Dm/Am/Em, Fm/Cm/Gm, Am^b/Em^b/Bm^b》





美しさを慈しむ歴史が積み重ねてきたサウンドです。

【ダイアトニック／ダブル・リード】は、世界的にも最も広く普及し歴史も古いものです。上下2段のリードがあり、トレモロ効果やオクターブサウンドが得られ

ます。トレモロシリーズは、メロディーの美しい日本独自の配列と和音を主体とした世界標準の配列があります。

TREMOLO TUNED
JAPANESE
STYLE

日本で独自に普及しているメロディー主体の配列に、ホーナーの技術が活かされています。上下のピッチが微妙に異なり美しいトレモロサウンドが得られます。

21 Tremolo De Luxe 2520/42

【21デラックス】は、日本独自の配列によるトレモロ・ハーモニカ。オリジナルカバーデザインで美しいメロディーが際立ちます。《樹脂ボディ、21音階、A/Am調》

Ocean Star 2540/48

【オーシャンスター】は、日本独自の配列をホーナーの技術で完成させました。《樹脂ボディ、24音階、C調》

TREMOLO
TUNED

トレモロシリーズは、ブルース・ハーブなどと同じように吸音のベース奏法でもドミナント和音が正確に出せるような音階で配列、上下の微妙なチューニングのずれで美しいビブラート効果が得られます。

Echo-2309 2309/32

【エコー2309】は、低音での和音奏法も正しくでき、高音のf[♯]までのミドル・レンジをもった、ロングセラーを誇るトレモロ・ハーモニカの傑作です。《木製ボディ、16音階、C調》

Echo-2409 2409/40

【エコー2409】は、シリーズ中でも、最低音をCまで得られるモデルで、2309よりも上下に2音階づつレンジを広げてあります。《木製ボディ、20音階、C調》

Echo-2509 2509/48

【エコー2509】は、最低音のEから高音のc[♯]まで、シリーズの中でも最も幅広い音域が得られます。また、独特のトレモロがメロディー・パートだけではなく色々な効果が楽しめます。《木製ボディ、24音階、C調》

Echo Harp 54/64

【エコー・ハーブ】は、調子の違う2本のトレモロ・ハーモニカを背中合わせに一体化したもので、曲中の転調も簡単にできるものです。《木製ボディ、各16音階、C=G調》

Tremolo Soloist 58/64

【トレモロ・ソロイスト】は、エコー・ハーブのアップグレード・モデル。木製ボディは内部まで塗装され、カバープレートもステンレスで湿気対策が大幅に強化されています。《木製ボディ、各16音階、C=G調、完全メジャースケール》

Highlander 59/80

【ハイランダー】はエコーハーブをベースにD調とA調が配置され、特にA調は7番目の音の半音下がり(G吸音)があるためScottish bagpipeの曲が演奏できる興味深い製品です。美しい紙箱入り。《木製ボディ、各20音階、A=D調》

Golden Melody-40 2416/40

【ゴールデン・メロディー40】は、ベース奏法にも口あたりのよいマウスピースデザインで、特別に開発された湿気に強い樹脂ボディを美しいゴールドのカバー・プレートが包んでいます。《樹脂ボディ、20音階、C調》



オクターブシリーズは、吸音のベース奏法でもドミナント和音が正確に出せるトレモロシリーズと同じ配列ですが、上下が1オクターブ違いで、アコーディオンのような重厚なサウンドが得られます。

OCTAVE
TUNED

Unsere Lieblinge-24 6194/24

【リーベリンゲ24】は、オクターブ・チューン独特のサウンドを手軽に楽しめる、このタイプで一番コンパクトなものです。低音側での正確な和音と1オクターブのメロディー演奏が出来ます。《木製ボディー、12音階、C調》

Unsere Lieblinge-28 6196/28

【リーベリンゲ28】は、24タイプより上側に2音音域が広がった14音階で、より一層多くの曲が演奏可能となっています。《木製ボディー、14音階、C調》

Unsere Lieblinge-32 6195/32

【リーベリンゲ32】は、低音での和音奏法も正しくでき、高音のf'までのミドルレンジをもった、ロング・セラーを誇るオクターブ・ハーモニカの傑作です。《木製ボディー、16音階、C調》

Unsere Lieblinge-40 7330/40

【リーベリンゲ40】は、このシリーズで2番目に音域の広いモデルです。メロディー・パートだけではなく色々な効果音として使用することで、アレンジに厚みを加えます。《木製ボディー、20音階、C調》

Unsere Lieblinge-48 7332/48

【リーベリンゲ48】は、低音のCから高音のg'''まで、シリーズの中でも最も幅広い音域が得られ、メロディー・パートだけではなく色々な効果が楽しめます。《木製ボディー、24音階、C調》

Comet-32 2503/32

【コメット32】は、カーブデザインの樹脂ボディーで、演奏性も高く、カバープレートはゴールド仕上げです。《樹脂ボディー、16音階、C調》

Comet-40 2504/40

【コメット40】は、演奏性の高いカーブデザインのボディーを持ち、カバープレートはゴールド仕上げです。《樹脂ボディー、20音階、C調》

Comet Wender 3427/80

【コメットDS】は、調子の違う2本を背中合わせに一体化し、異なる2つの調子が1本で演奏でき、曲中の転調も可能です。《樹脂ボディー、20音階ダブル・サイドッド、C=G/C=F調》





時にはやさしく、またある時には激しくソウルに訴えます。

[ダイアトニック・ハーモニカ/シングル・リード]は、世界で最も愛用者の多い10穴タイプのハーモニカです。ホーナーでは10数種のバリエーションを持ち、ジャズやロックの原点であるブルース音楽でも象徴的な楽器となっています。特に代表格の「ブルース・ハーブ」は、10穴シングル・リードとしてあまりにも有名になり、このタイプのハーモニカはすべて「ブルース・ハーブ」と

呼ばれるほどになっています。基本的には中央の4穴で完全な1オクターブをカバーし、下の音域では和音演奏を考慮した音階配列となっています。また、楽器のキーに対して4度上の曲を演奏するクロス奏法が一般的に普及し、この独特のフィーリングがこの楽器の最も特徴的なものとなっています。また、マイナー・チューニングのものは独特なメロディー・ラインとコードが得られます。



Meister Klasse 580/20MS



Cross Harp 565/20MS



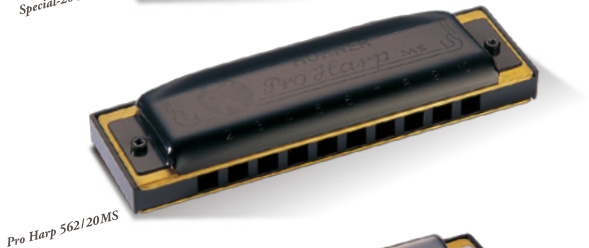
J.J. Milteau 501/20



Golden Melody 542/20



Special-20 560/20



Pro Harp 562/20MS



Big River Harp 590/20MS

Meister Klasse 580/20MS

[マイスター・クラスMS]は、合金ボディ、腰の強いリード、スクリュー・オフにより交換できるリード・プレートの採用等、この類のハーモニカの最高級品です。ナチュラルなサウンドが魅力的です。《アルミ・ボディ、10穴、全メジャー調》

Cross Harp 565/20MS

[クロス・ハーブMS]は、滑らかな演奏が可能な艶消しのカバー・プレートと、金メッキのボディ。このマッチングが鮮やかです。《樹脂ボディ、10穴、F/G/A/B^b/B/C/D/E調》

J.J. Milteau 501/20

[J.J.ミルトウ]は、フランスの天才ハーピスト"J.J.ミルトウ"によって監修されたオリジナルモデル。マリンバンドをベースに樹脂ボディを採用することでパワフルなベンディングを可能にしています。《樹脂ボディ、10穴、F/G/A/B^b/C/D調》

Golden Melody 542/20

[ゴールデン・メロディー]は、カーブの滑らかなクロム・メッキのカバー・プレートと、樹脂ボディが手にフィットし、演奏性を高めています。ソニー・テリヤやハワード・リビー達の愛器としても有名です。《樹脂ボディ、10穴、全メジャー調》

Special-20 560/20

[スペシャル20クラシック]は、独特な織細でメロウな音色が得られます。気密性の高い構造は、初心者にも吹きやすいというメリットがあり、プレートはボルト・オン・タイプです。《樹脂ボディ、10穴、全メジャー調 & 全メジャー調 Country 調》

Pro Harp 562/20MS

[プロ・ハーブMS]は、ロックやブルースのために特別に開発されたもので、重厚なオール・ブラック仕上げです。《樹脂ボディ、10穴、全メジャー調》

Big River Harp 590/20MS

[ビッグリバー・ハーブMS]は、樹脂の大型のボディとクロムのカバー・プレート。カバー・プレートのデザインはアメリカ向けのオリジナルです。《樹脂ボディ、10穴、F/G/A/B^b/C/D/E調》

Piccolo 214/20

[ピッコロ]は、さわやかに響く10穴ハーブの音色をそのままに、小型にした手軽に楽しめるハーモニカです。以前は、ベスト・ポケット・ハーブと呼ばれていました。

《木製ボディー、10穴、C調》

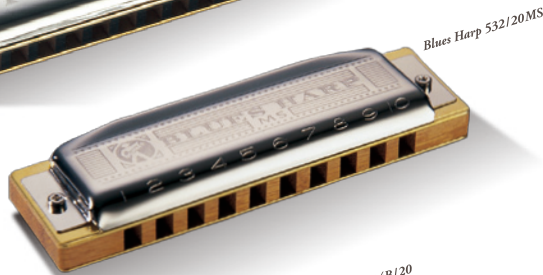


Piccolo 214/20

Blues Harp 532/20MS

[ブルース・ハーブMS]は、ブルースの普及とともに世界的ベスト・セラーとなり、現在でも最もポピュラーなタイプです。ドシェール材の木の枯れた音色がブルース音楽に最適です。

《木製ボディー、10穴、全メジャー調》



Blues Harp 532/20MS

Old Standby 34B/20

[オールド・スタンバイ]は、ホーナー社でも歴史の長いモデルです。クロームのカバー・プレートとウッド・ボディーによる、美しく繊細なサウンドが最大の特長です。

《木製ボディー、10穴、A/B/C/D/E/F/G/B^b調》



Old Standby 34B/20

Marine Band Crossover 2009

[マリンバンドクロスオーバー]は、ボディがラミネートされた竹でできており、水分が染み込まず、変形を防ぎます。リードプレートはネジ止めされておりタイトでレスポンスの早いサウンドを作り出します。

《竹製ボディー、10穴、全メジャー調》



Marine Band Crossover 2009

Marine Band Thunderbird 2011

「マリンバンドサンダーバード」は「クロスオーバー」と同じ材質、構造で、1オクターブ下のLOWチューニングのモデルです。さらに下側のカバープレートの低音域側がリードが当たらない様に厚みを持たせた設計になっています。LOWチューニングにより、よりパワフルで重厚なサウンドを得られます。

《竹製ボディー、LOW-F、LOW-E、LOW-E^b、LOW-D、LOW-C、LOW-B^b、LOW-A、LOW-G、L.LOW-F》



Marine Band Thunderbird 2011

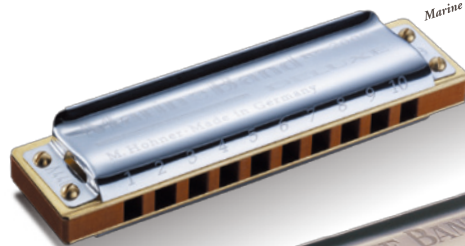


特別にデザインされたカバープレート

Marine Band DX 2005

[マリンバンドDX]は、現代の音楽スタイルに求められている、より大きなボリュームとより速いレスポンスを、ホーナーの誇る伝統的なキャラクターを継承しつつも実現しています。

《木製ボディー、10穴、F#を除く全メジャー調》

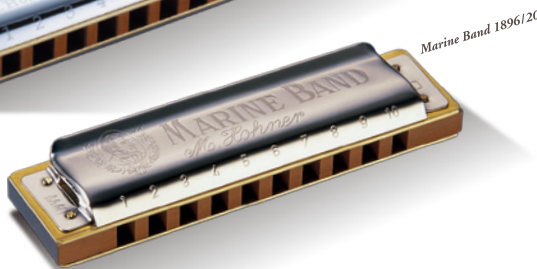


Marine Band DX 2005

Marine Band Classic 1896/20

[マリンバンド・クラシック]は、厚いマウスピース部がパワフルなサウンドに適し、古くからブルースやロックのプレイヤーに愛用され、現在も伝統的な方法で製造されています。

《木製ボディー、10穴、Hi-G & 全メジャー調 & 全マイナー調》



Marine Band 1896/20

Marine Band 364/24

[マリンバンド364]は、12穴に音域を広めることで迫力のあるバランスの良いサウンドがえられます。

《木製ボディー、12穴、LOW-C/LOW-D/Gメジャー/C-Solo》

※C-Soloは、4穴単位で完全1オクターブをカバーする配列です。



Marine Band 364/24

Marine Band 365/28

[マリンバンド365]は、4オクターブ以上の音域をカバーすることで、奏法や選曲等の自由度が高くなっています。

《木製ボディー、14穴、G/LOW-C調 & Sbs》

※Sbsは、10穴タイプの下3穴分の音階をさらに1オクターブ分低音に加えた配列です。《G、Aメジャー、LOW-C、LOW-D、LOW-F》



Marine Band 365/28

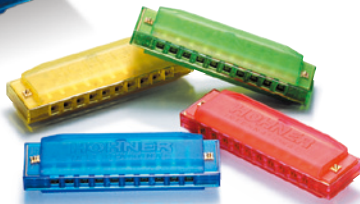
Blues Band set 91105



Silver Star 504/20



Happy Color Harp 515/20



Traveller 91701



Blues Band set 91105

[ブルース・バンドset]は、耐久性の高い樹脂ボディの、埋め込み式のリードプレートは気密性も抜群。ハーモニカに興味があるが...という初心者最適なスターターセットです。《樹脂ボディ、10穴、F/G/A/B[♭]/C/D/E調セット、キャリングケース付属》

Silver Star 504/20

[シルバースター]は、耐久性の高い樹脂ボディにリードプレートを埋め込み式で取り付け、ビギナー仕様のモデルです。《樹脂ボディ、10穴、F/G/A/B[♭]/C/D/E調》

Happy Color Harp 515/20

[ハッピーカラーハープ]は、ボディとカバープレートがスケルトンデザインのファミリーモデル。カラーが、青と緑、そして赤や黄から選べます。《樹脂ボディ、10穴、C調》

Traveller 91701

[トラベラー]は、デニムのポーチに収められ、手軽に持ち運びが可能なビギナー向けで、これからハーモニカを始める場合にも最適なモデルです。《樹脂ボディ、10穴、C調、ポーチ付》

Miniatures

ミニチュアシリーズは、実際にメロディーを演奏できる楽器としては世界で最も小さなものです。35mmサイズの中には、普通のハーモニカと全く同じ構造を持っていて、完全な1オクターブの音階が正確にチューニングされています。

Little Lady 39/8



Little Lady/Key 109/8



Mini Harp Lady/Necklace 38N



Mini Color Harp 91301



Little Lady/Gold 110/8



Little Lady 39/8

[リトル・レディー]は、世界で最も小さいハーモニカです。アメリカのアポロ計画の中で初めて宇宙で演奏された楽器としても知られています。《木製ボディ、4穴、C調》

Little Lady/Key 109/8

[リトル・レディー・キーホルダー]は、キーホルダーとしてリトル・レディーを取りつけたもので、アクセサリとしてもお洒落なハーモニカグッズです。《木製ボディ、4穴、C調》

Little Lady/Gold 110/8

[リトル・レディーゴールド]は、14Kゴールド・プレート仕上げのリトル・レディーです。チェーン付きで素敵なネックレスにもなります。《木製ボディ、4穴、C調》

Mini Harp/Necklace 38N

[ミニハープ/ネックレス]は、ミニハープにビーズ紐を取りつけたものです。ハーモニカとしても、オクターブの演奏が可能です。ビーズのカラーは写真と異なる場合がありますが、カラーは指定できません。《樹脂ボディ、4穴、C調》

Mini Color Harp 91301

[ミニカラーハープ]は、スケルトンタイプのミニハープにキーリングを取りつけたものです。演奏は勿論アクセサリや贈呈品にも最適です。《樹脂ボディ、4穴、C調》

Historic Collection

【ヒストリック・コレクション】は、ホーナー社の長い歴史の中で現われた素晴らしいハーモニカを再現したものです。このシリーズではハーモニカを通しての文化を現代に甦えさせ、さらに歴史の証しとして後世に伝えるものです。

Kreuzwender 53/288

【クロスベンダー】は、6つのキーのハーモニカを星状に一体化し、多くのキーの演奏に瞬時に対応できる独自のデザインです。《木製ボディー、24音階、F-G-A-B^b-C-D調》※リプレーズ用として各単体でも用意され、E調も加わっています。《G/A/B^b/C/D/E/F調》

Echobell 2260/28

【エコーベル】は、創業当初に生産されていたダブルリードハーモニカです。本体上部に2つのベルを取り付けることで、美しいリズムを刻みながらハーモニカを演奏します。《木製ボディー、14音階、C調》

Puck 550/20

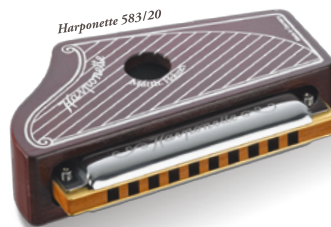
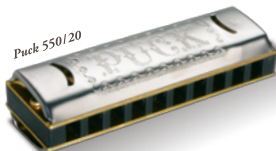
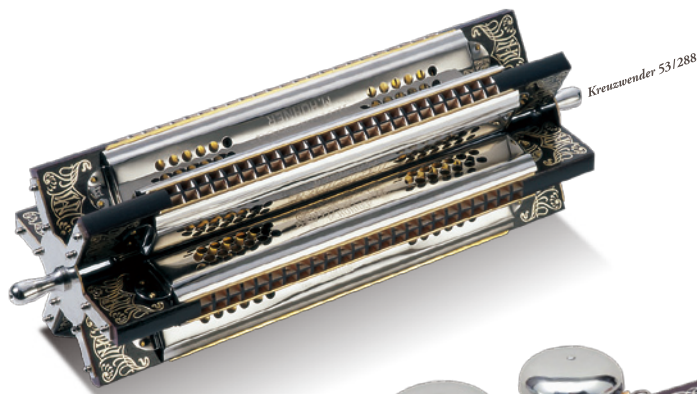
【バック】は、1913年にリリースされた小型10ホールハーモニカのリイッシュ版で、その手軽さが人気です。《樹脂ボディー、10穴、C調》

Double Puck 553/40/CG

【ダブルバック】は、バックが両サイド配され、2つのキーが1本で楽しめます。《樹脂ボディー、10音階ダブル・サイドッド、C=G調》

Harponette 583/20

【ハーボネット】は、10ホールズハーモニカがワインレッドの木箱に収まっており、取り出し可能で、ユニークな格調高い暖かみのある音色を作り出します。豪華な図柄の化粧箱入り。《木製ボディー、10穴、C調》



Special Harmonica

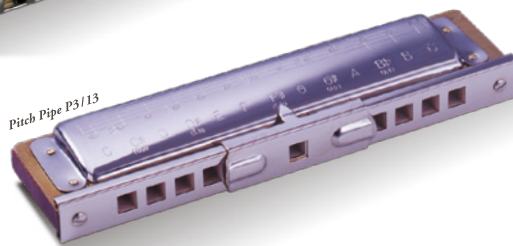
スペシャルハーモニカは、ハーモニカの特性を活かした魅力あるバリエーションを取りそろえたシリーズです。

Koch-Harmonica 980/40

【コッホ・ハーモニカ】は、スタイリングが通常のクロマチック・ハーモニカと同様ですが、マリン・バンドと同じ配列を持ち、スライド・レバー操作で半音シャープさせることができます。リード・プレートにバルブを使用していないためベンディングも容易です。《木製ボディー、C~c^{''}、G/C調》

Pitch Pipe P3/13

【ピッチ・パイプ】は、正確にチューニングされた1オクターブ13音階が、インジケーターをスライドさせることで、完全な単音で得られます。コーラスの基準音のガイド等に適しています。



Harmonica Accessories



Blues Blaster #1490

MICROPHONE

ハーモニカのサウンドを正しくピックアップする専用のマイクロフォンです。ハーモニカの種類と用途に応じて選択して下さい。

HARMONICA HOLDER

ギター弾き語りなどの際の必需品で、安定性と使いやすさが重要です。取り付ける楽器や使い勝手で好みのタイプを選択してください。



HARMONICA CASE

ハーモニカを持ち歩く場合や、収納しておきたい場合にケースは必需品です。外部からのダメージや埃などからも保護します。用途に応じて好みのタイプを選択してください。



Harmonica Case HC-12

REPLACEMENT PARTS & KIT

ホーナーハーモニカの純正リブレス用パーツと専用の工具で正しいメンテナンスが可能となります。部品の交換には専門の知識と熟練を必要とします。慣れていない場合は専門家にお任せ下さい。



Reed Plates

Valve set

Service-Kit

Examina

Blues Blaster #1490

【ブルース・ブラスター】は、古くからブルース・ハーブ・プレイヤーの圧倒的支持を得ているセラミックタイプのハーブ専用マイクロフォンです。ギターアンプなどへの接続でえられる歪みを活かした再生音が一般的です。《キャンノン出力、ボリューム付》

KM1700

【ホルダーKM1700】は、ブルースハーブなどの10穴タイプにマッチしたショルダー型ホルダーです。平形のアームで、より安定した演奏が可能です。

HH154

【ホルダー 154】は、10穴タイプより大型のハーモニカを取り付けたい場合に有用なショルダー型ホルダーです。18.5cmまでの長さのハーモニカが収納可能。

FlexRack

【ホルダー フレックスラック】は、人間工学的に設計された頑丈な作りのハーモニカホルダーです。ラバー製の固定部分が首回りをしっかり固定します。3ヶ所でハーモニカの位置を変更可能。16.5cmまでの長さのハーモニカが収納可能。

Leather #HH30

【レザー・ケース/HH30】は、1本のハーモニカを持ち歩くための、ベルト・フック・タイプの本皮レザー・ケースです。

BAG8 #BH-S

【バッグ8】は、ブルース・ハーブなどの小型ハーモニカ8本を収納できるケースです。ベルトのハンドルもついて手軽にハーモニカの持運びができます。

BAG16 #BH-W

【バッグ16】は、ブルース・ハーブなどの小型ハーモニカ16本を収納できるケースです。仕切りがあり、ハーモニカ同士が当たらないように設計されています。

Harmonica Case HC-12

【HC-12】は、ブルースハーブ等の10ホールズハーモニカ12本と16穴のクロマチックハーブが1本収納できます。丈夫なプラスチック製です。

Harmonica Belt HB-6

【ハーモニカベルト】は、ブルースハーブ等の10ホールズハーモニカを6本収納できる様になっており、演奏中でも素早く取り出せます。

Reed Plates

【リード・プレート】は、リブレス用パーツとしての純正リード・プレートです。
Reed Plates for : 580/20,7565/56,7535/48,7538/48,7539/48,7582/64,7574/64,280/64,7545/48,7544/48

Valve set

【バルブ】は、クロマチックハーモニカには不可欠なパーツの一つです。

Service-Kit #MZ9933

【サービス・キット】は、ハーモニカ専用のリベアー・キットです。リード・シェーピング用のブレードやファイラー等の工具の他に、クロマチック用のバルブ等も組み合わせられています。

内容:Tuning scraper, Tuning file, Reed lifter x2, Screwdriver, Wind saver glue, Wind saver, Silicon Oil.

Examina

【エクザミナ】は、ハーモニカ専用のテスターです。リベアーやデモンストラーション時に、一々口にあてる事無く、ハーモニカの音色が確認できます。

How-to Soft

トップ・ミュージシャンによるレッスンが、居ながらにして受けられます。演奏法を実際に耳や目で確認しながらのレッスンは上達を早めるばかりではなく、正しい演奏を身に付けられ、音感の訓練にもなります。

DVD

BLUES HARP

ブルース・ハーブ/マスターへの近道 by DON BAKER

この教則DVDは、シカゴ・ブルースのハーピストであるドン・ベイカーが初心者向けにブルース・ハーブの基礎を伝授します。90min./日本語。



CHROMATIC HARMONICA

Beginning Chromatic Harmonica by 和谷泰扶

[クロマチック・ハーモニカ/マスターへの近道]は、世界的レベルで活躍する、ハーモニカ奏者の和谷泰扶が、クロマチック・ハーモニカの基本を直伝。演奏に大切な腹式呼吸や奏法など、ドイツの音楽学校で教えていた内容で親切に解説しています。DVD/46min。課題曲:ちようちよ、チューリップ、春の小川。



< Tokunaga Sound > 基本テクニック

クロマチックハーモニカをドラマチックに演奏するための基本的な奏法を徳永延生がやさしく丁寧にわかりやすく一目瞭然のDVDで解説します。基本をマスターしてあなただけの音を作り出してください。

[CONTENTS]・ブレスコントロール・替え指奏法・ボリュームコントロール・吹吸レバー操作穴移動・超低音域～高音域までのトレーニング・立体複合ピブラート・サブトーン奏法・ペンド奏法・タンギング～・グロー奏法・トレモロ奏法・オクターブ奏法 等々



CHROMATIC HARMONICA

基本奏法完全マスター

CD

ポピュラークロマチック ハーモニカ・メソッド by 徳永延生

クロマチック・ハーモニカの名手、徳永延生による入門から上級まで役立つ教則本です。正しい音の出し方からスケール練習、アルペジオから和音など、全144頁の充実した内容です。模範演奏とカラオケのCD2枚が付属しています。課題曲:赤とんぼ、見上げてごらん夜の星を、ひまわり、鈴かけの怪、イバネマの娘

BLUES HARP

ビギナーのためのハーモニカ

この教則本は、初日のレッスンから練習用のCDと一緒に演奏できるようになるまで、写真で順序立てて説明。プロミュージシャンによる模範演奏の次にノーカットのマイナスワン・トラックがあり即練習ができます。

課題曲:ジングルベル、Skip To My Lou、Brown Girl In The Ring、聖者の行進、サリーガーデン、The Streets Of Laredo、アニーローリー、マイボニー、キラキラ星、O Christmas Tree、Carrickfergus、The Bluebells Of Scotland、テキサスの黄色いバラ、The Leaving Of Liverpool

ポピュラー クロマチック・ハーモニカ リズムトレーニング by 北村 サユリ

楽器経験の無い初心者から、更なるレベルアップを目指す中・上級者まで！音声ガイド(女性の声)であなたの練習をしっかりとサポート。一緒に歌ってくれるから、自宅練習でも正しいリズムが身に付きやすい！全パターンに、ハーモニカ模範演奏・ガイド入り練習音源が付属。通勤・通学の移動時間など、楽器を持たない練習にも活用できます。

BLUES HARP

BLUES HARP by JERRY ACKLEY

Compact Cassette Tape

[ブルース・ハーブ]は、ブルースの本場、アメリカのハーピストのジェリーが監修した教則カセットです。練習曲6曲には、他のハーピストも参加し、ブルース・バンドの素晴らしいマイナス・ワン演奏となっています。教則本付。

1) 12bar Blues in C, 2) 12bar Blues in G=YOUR MAMA BLUES, 3) 16bar Blues in G=CHICKEN WING BLUES, 4) 12bar Shuffle in G=40 Dollar Dresser, 5) 12bar Rockblues in D=THAT OTHER THING, 6) 3/4blues in G=SEND ME SOMEBODY
Musician=Harmonica:JERRY ACKLEY/JACK CAPUTO/DAVE COOK/JAMES BARNES, Guitar:WANTON KLESNER, Piano:LARRY NESTOR, Bass:LARRY SPALLA, Drums:BILL CHARMELO

Melodicas

[メロディカ]は、鍵盤ハーモニカの世界的標準となっているシリーズです。この種のものには教育楽器としても積極的に採用されています。

Melodica Student /26 Melodica Student /32

[メロディカ・スチューデント26/32]は、ビギナー向けにデザインされ、カラーバリエーションも黒と青、そして赤から選べます。また立奏に対応したマウスピースとデスクトップ演奏用のチューブも付属しています。<h~c"26 鍵、f~c"32 鍵>

Ocean/Fire Melodica

[オーシャン/ファイアメロディカ]は、ボディも鍵盤も今までにない個性的なカラーリングになっております。立奏に対応したマウスピースとデスクトップ演奏用のチューブも付属しています。<f~c"32 鍵>

Superforce 37

[スーパーフォース37]は、重厚な感じのオールブラック仕様のメロディカです。持ち運びに便利なソフトケース付き。立奏に対応したマウスピースとデスクトップ演奏用のチューブも付属。<f~f"37 鍵>



Harmonica Accessories & How to Soft of Melodicas

HOHNER Price (2013.10)

ARTIST HARMONICA COLLECTION

[アーティスト・シグネチャー・モデル]

John Lennon (#592016)	本体¥8,000 (C)
Toots/Mellow Tone (#7538/48)	本体¥28,000 (C,3oct/c-d ^{'''})
Toots/Hard Bopper (#7539/48)	本体¥28,000 (C,3oct/c-d ^{'''})
Bob Dylan-C (#589016)	本体¥12,000 (C)

CHROMATIC HARMONICA

[クロマチック]

Chrometta-8 (#250/32)	本体¥8,000 (C,2oct/c-d ^{'''})
Chrometta-10 (#253/40)	本体¥10,000 (C,2.5oct/G-d ^{'''})
Chrometta-12 (#255/48)	本体¥11,000 (C,3oct/c-d ^{'''})
Chrometta-14 (#257/56)	本体¥13,000 (C,3.5oct/G-d ^{'''})
Discovery-48 (#7542/48)	本体¥14,000 (C,3oct/c-d ^{'''})
CX12-Black (#7545/48B)	本体¥25,000 (C-Tenor/D/E/F/G/A/Bb/B/C,3oct/c-d ^{'''})
CX12-Gold (#7545/48G)	本体¥37,000 (C,3oct/c-d ^{'''})
CX12-Jazz (#7546/48)	本体¥32,000 (C,3oct/c-d ^{'''})
Chromonica-260 (#260/40)	本体¥16,000 (C,2.5oct/c-f ^{'''})
Super Chromonica-270 (#270/48)	本体¥18,000 (C-Tenor/D/E/F/G/A/Bb/B/C,3oct/c-d ^{'''})
Chromonica-270DX (#7540/48DX)	本体¥21,000 (C,3oct/c-d ^{'''})
Chromonica-280 (#280/64)	本体¥25,000 (C,4oct/C-d ^{'''})
Super-64 (#7582/64)	本体¥30,000 (C,4oct/C-d ^{'''})
Super-64-Gold (#7583/64)	本体¥38,000 (C,4oct/C-d ^{'''})
Super-64X (#7584/64)	本体¥55,000 (C,4oct/C-d ^{'''})
Amadeus (#7544/48)	本体¥160,000 (C,3oct/c-d ^{'''})
Meister klasse (#7565/56)	本体¥72,000 (C,3.5oct/G-d ^{'''})
Larry Adler-12 (#7534/48)	本体¥21,000 (C,3oct/c-d ^{'''})
Larry Adler-16 (#7574/64)	本体¥28,000 (C,4oct/C-d ^{'''})
Toots/Mellow Tone (#7538/48)	本体¥28,000 (C,3oct/c-d ^{'''})
Toots/Hard Bopper (#7539/48)	本体¥28,000 (C,3oct/c-d ^{'''})
Silver Concerto (#7535/48)	本体¥800,000 (C,3oct/c-d ^{'''})

ORCHESTRAL HARMONICA

[オーケストラ]

Bass-58 (#M965/28/30,Double Bass)	本体¥150,000 (E-e ['])
Bass-78 (#M968/38/40,Double Bass)	本体¥185,000 (E-e ['])
Chromatic-263 (#263/70,Glissand)	本体¥60,000 (G-g ['])
Chord-48 (#M785/384,Chord)	本体¥230,000 (48-Chords=mj,7th,m,aug,dim)
Vineta (#ORCH4/48)	本体¥22,000 (F-C-G/D-A-E/Ab-Eb-Bb/Dm-Am-Em/Fm-Cm-Gm/Abm-Ebm-Bbm)

DIATONIC HARMONICA / Japanese Tune

[ダイアトニック/日本式配列トレモロ]

21 Tremolo DeLuxe (#2520/42)	本体¥4,800 (A/Am)
Ocean Star (#2540/48)	本体¥3,000 (C)

DIATONIC HARMONICA / Tremolo Tune

[ダイアトニック/トレモロ]

Echo-2309 (#2309/32)	本体¥6,000 (C)
Echo-2409 (#2409/40)	本体¥6,500 (C)
Echo-2509 (#2509/48)	本体¥8,000 (C)
Echo Harp (#54/64)	本体¥9,500 (C-G)
Tremolo Soloist (#58/64)	本体¥12,000 (C-G)
Highlander (#59/80)	本体¥12,000 (A-D)

DIATONIC HARMONICA / Octave Tune

[ダイアトニック/オクターブ]

Unsere Lieblinge-24 (#6194/24)	本体¥5,500 (C)
Unsere Lieblinge-28 (#6196/28)	本体¥5,800 (C)
Unsere Lieblinge-32 (#6195/32)	本体¥7,000 (C)
Unsere Lieblinge-40 (#7330/40)	本体¥7,500 (C)
Unsere Lieblinge-48 (#7332/48)	本体¥9,000 (C)
Comet-32 (#2503/32)	本体¥8,500 (C)
Comet-40 (#2504/40)	本体¥9,000 (C)
Comet Wender (#3427/80)	本体¥16,500 (C-G/C-F)

DIATONIC HARMONICA / Single Reed

[ダイアトニック/シングルリード]

Meisterklasse/MS (#580/20)	本体¥11,000 (All Mj)
Cross Harp (#565/20)	本体¥8,000 (G/A/Bb/B/C/D/E/F)
J.J.Milteau (#501/20)	本体¥5,200 (G/A/Bb/B/C/D/F)
Golden Melody (#542/20)	本体¥3,800 (All Mj)
Special-20/CL (#560/20)	本体¥3,500 (All Mj)
//	本体¥4,500 (Hi-G&全カントリー Key)
Pro Harp/MS (#562/20MS)	本体¥3,800 (All Mj)
Big River Harp/MS(#590/20MS)	本体¥3,000 (G/A/Bb/B/C/D/E/F)
Piccolo (#214/20)	本体¥3,300 (C)
Blues Harp/MS(#532/2S)	本体¥3,500 (All-Mj)
Old Standby (#34B/20)	本体¥3,300 (G/A/Bb/B/C/D/E/F)
Marine Band Crossover (#2009/20)	本体¥7,600 (All Mj)
//	本体¥10,500 (Hi-G)
Marine Band Thunderbird	本体¥11,000 (LLo-F/Lo-G/Lo-A/Lo-Bb/Lo-C/Lo-D/Lo-Eb/Lo-E/Lo-F Mj)
Marine Band Deluxe (#2005/20)	本体¥6,000 (G/Ab/A/Bb/B/C/Db/D/Eb/E/F)
Marine Band Classic (#1896/20)	本体¥3,500 (All Mj)
//	本体¥4,500 (Hi-G&全マイナー Key)
Marine Band-364 (#364/24)	本体¥5,000 (Lo-C/Lo-D/G)
Marine Band-364 Soloist (#364/24/9)	本体¥5,000 (C)
Marine Band-365 (#365/28)	本体¥8,500 (Lo-C/G)
Marine Band-365SBS (#365/28SBS)	本体¥10,000 (Lo-C/Lo-D/Lo-F/G/A)
Blues Band set (#91105)	本体¥8,000 (G+A+Bb+C+D+E+Fset)
Silver Star (#504/20)	本体¥1,400 (G/A/Bb/B/C/D/E/F)
Happy Color Harp (#515/20)	本体¥600 (1:Yel/2:Blu/3:Grn/4:Red,C)
Traveller (#91701)	本体¥2,200 (C)

MINIATURE HARMONICA

[ミニチュア]

Little Lady (#39/8)	本体¥1,500 (C)
Little Lady-Key (#109/8)	本体¥1,700 (C)
Little Lady-Gold (#110/8)	本体¥4,000 (C)
Mini Harp Necklace (#38N)	本体¥1,200 (C)
Mini Color Harp (#91301)	本体¥450 (C)

HISTORIC COLLECTION HARMONICA

[ヒストリックコレクション]

Echobell (#2260/28)	本体¥16,000 (C)
Harponette (#583/20)	本体¥13,000 (C)
Kreuzwender (#53/288)	本体¥52,000 (F-G-A-Bb-C-D)
Kreuzwender Replace (#53/48)	本体¥8,500 (G/A/Bb/C/D/E/F)
Puck (#550/20)	本体¥1,000 (C)
Double Puck (#553/40)	本体¥3,700 (C-G)

SPECIAL HARMONICA

[スペシャルモデル]

Koch Chromatic (#980/40)	本体¥15,000 (C/G)
Pitch Pipe (#P3/13)	本体¥5,000

HARMONICA ACCESSORIES

[アクセサリー]

[MICROPHONE]	
Blues Blaster (#1490)	本体¥18,000
[HARMONICA HOLDER]	
KM1700 (10Hole)	本体¥2,000
HH154 (Wide)	本体¥2,200
FlexRack	本体¥7,800
[HARMONICA CASE]	
Leather Case (#HH30)	本体¥1,200
Harmonica Case (HC12)	本体¥18,000
BAG-8 (#BH-S)	本体¥2,000
BAG-16 (#BH-W)	本体¥3,500
HB-6 (Harmonica Belt)	本体¥5,500
[REPLACEMENT PARTS&KIT]	
Service Kit (MZ9933)	本体¥9,000
Valve Set	本体¥3,500
Reed Plates 270/48 :	本体¥13,000
280/64(=7582/64) :	本体¥20,000
7535/48 :	本体¥28,000
7538/48 :	本体¥18,000
7539/48 :	本体¥18,000
7540/48 :	本体¥15,000
7565/56 :	本体¥24,000
7584/64 :	本体¥35,000
Examina (#9901)	本体¥12,000

HOW-TO SOFT

[教則ソフト]

[DVD]	
ブルースハーブ / マスターへの近道	本体¥3,800 (by Don Baker)
Beginning Chromatic Harmonica	本体¥3,000 (by Y.Watani)
Tokunaga Sound 基本テクニック	本体¥4,762 (by N.Tokunaga)
[CD]	
クロマチックハーモニカ・メソッド	本体¥4,286 (by N.Tokunaga,w/Booklet)
ピギナーのためのブルースハーモニカ	本体¥1,600 (w/Booklet)
ポピュラー クロマチック・ハーモニカ	
リズムトレーニング	本体¥2,858 (by S.Kitamura)
[Audio Cassette Tape]	
Blues Harp	本体¥3,500 (by J.Ackley,w/Booklet)

MELODICA PIANO

[メロディカピアノ]

Melodica / Student-26	本体¥4,800 (h-c",Black/Blue/Red)
Melodica / Student-32	本体¥6,300 (F-c",Black/Blue/Red)
Melodica / Fire, Ocean	本体¥7,500 (f-c",Fire Red/Ocean Blue)
Melodica / Superforce-37	本体¥8,500 (F-f")
[Accessories]	
Mouth Piece(for Student)	本体¥1,000
Tube(for Student)	本体¥1,200
Mouth Piece(Fire, Ocean)	本体¥1,000
Tube(Fire, Ocean)	本体¥1,200

MATTHEW HÖHNER
TROSSINGEN
SOUTH GERMANY.

THE FORMER FACTORY

M. HÖHNER
Founder of the first Harmonica Factory
are unequalled for Style and Quality.
Large export to the United States and Canada every year since 1862.
Factory employs over 800 skilled workmen.
Goods supplied direct only to leading importers.

Each instrument stamped with trade mark.

TRADE MARK
M. Hohner REGISTERED
PRIZE MEDALS
ULM 1871. VIENNA 1873
PHILADELPHIA 1876. STUTTGART 1881.
BRUSSELS 1888.
Over one million dozen best quality Hohner harmonicas manufactured since 1857.

BRANCH FACTORY

AS IN 1857.

※上記の価格には消費税は含まれておりません。

Notation charts

●表記の配列表は音階を示すもので、高音は調子によっても異なります。●太字は吹き音で、細字は吸い音です。
 ●▼は、表記の調子のルートとなる音です。●別途表記/説明されている場合は、それぞれを参照して下さい。

●Chromatic

(EX:C)

C	E	G	C	c	e	g	c'	c'	e'	g'	c''	c''	e''	g''	c'''
D	F	A	B	d	f	a	b	d'	f'	a'	b'	d''	f''	a''	b''

▼

C#	F#	G#	c#	c#	f#	g#	c#'	c#'	f#'	g#'	c#''	c#''	f#''	g#''	c#'''
D#	F#	Bb	c	d#	f#	b#	c'	d#'	f#'	b#'	c''	d#''	f#''	b#''	c'''

Slide in

250
260
253
255/270/7534/7538/7539/7544/7535/7545/7540/7542/7546
257/7565
280/7582/7583/7584/7574

●Koch Harmonica

(EX:C)

C	E	G	C	e	g	c'	e'	g'	c''
D	G	B	d	f	a	b	d'	f'	a''

▼

C#	E#	G#	c#	f	g#	c#'	f'	g#'	c#''
D#	G#	c	d#	f#	b#	c'	b#'	f#'	a''

Slide in

●Diatonic Single reed

(EX:C)

c	e	g	c'	e'	g'	c''	e''	g''	c'''
d	g	b	d'	f'	a'	b'	d''	f''	a''

10 holes

(EX:C)

C	E	G	C	e	g	C	e'	g'	C'	e''	g''	C''	e'''	g'''
D	G	B	d	f	a	B	d'	f'	a'	B'	d''	f''	a''	B''

364
365

●364 Soloist

▼

C	E	G	C	e	g	C	e'	g'	C'
D	F	A	B	d	f	A	b	d'	f'

●365 SBS

▼

C	E	G	C	e	g	C	e'	g'	C'	e''	g''	C''	e'''	g'''
D	G	B	d	f	a	B	d'	f'	a'	B'	d''	f''	a''	B''

(EX:Am)

A	C	E	A	c	e	a	c'	e'	a'
B	E	A ^b	B	d	f	a ^b	b	d'	f'

Diatonic

KEY CHOICE (曲の違いによるハーモニカの使用例一覧表)

[メジャー曲のKey]	C	F	B ^b	G	D	A	E	B
1st/ストレート(フォーク等)	C	F	B ^b	G	D	A	E	B
2nd/クロス(ブルース等)	F	B ^b	E ^b	C	G	D	A	E
[マイナー曲のKey]	Am	Dm	Cm	Em	Bm	F [#] m	C [#] m	Gm
3rd	G	C	B ^b	D	A	E	B	F
4th	F	B ^b	A ^b	C	G	D	A	E ^b
ナチュラル・マイナー	C	F	E ^b	G	D	A	E	B ^b

[1st/ストレート奏法]は、フォークやカントリー、ポップス等で多用される、曲と同じKeyのハーモニカでの奏法。吹き音が主和音で配列され、ストレートなメロディーラインで哀愁のあるサウンド。

[2nd/クロス奏法]は、ロックやブルース等で多用される、曲の完全4度上のKeyのハーモニカでの奏法。吸い音が基本とした配列で、ペンディングなどのテクニックで独自のフレーズが得られる。

[3rd 奏法]以降は、マイナー系の曲で多用されるハーモニカのKey。
 ※この一覧はあくまでも参考であって、演奏者の好みのKeyが一覧表になくても間違いはありません。

●Double Bass このハーモニカは吹き音のみです。

F	F#	G#	B ^b	B	c#	d#	f	f#	g#	b ^b	b	c#	d#'	f'	f#'	g#'	b ^b '	b'	
E	F	G	A	B	c	d	e	f	g	a	b	c'	d'	e'	f'	g'	a'	b'	c''

Bass58
Bass78

●Chromatica このハーモニカは吹き吸い同音です。

G	G#	A	B ^b	B	c	c#	d	d#	e	g#	a'	b ^b '	b'	c'	c#'	d'	d#'	e''	f''
---	----	---	----------------	---	---	----	---	----	---	----	----	------------------	----	----	-----	----	-----	-----	-----

●Chord 48

F#	D ^b	A ^b	E ^b	B ^b	F	C	G	D	A	E	B
D ^{b7}	A ^{b7}	E ^{b7}	B ^{b7}	F7	C7	G7	D7	A7	E7	B7	F#7
F#m	D ^b m	A ^b m	E ^b m	B ^b m	Fm	Cm	Gm	Dm	Am	Em	Bm
D ^b aug	A ^b dim	E ^b aug	B ^b dim	B ^b aug	Cdim	Gaug	Ddim	Daug	A ^b dim	Eaug	F#dim

表記はすべて和音の名称で、1和音に対し4音/8リードでの発音です。
 aug/オギュメントやdim/ディミニッシュは下記の調子がそれぞれ同じ和音構成となります。
 aug:C=E=A^b/G#^b, D^b/C#^b=F=A, D=G^b/F#^b=B^b/A#^b, E^b/D#^b=G=B
 dim:C=E^b/D#^b=G^b/F#^b=A, G^b/C#^b=E=G^b/B^b/A#^b, D=F=A^b/G#^b=B

●Vineta

(EX:F/C/G)

F	F:F/A/C	C	C:C/E/G	G	G:G/B/D
C	C:C/E/G/B ^b	G	G ^b :G/B/D/F	D	D:D/F# ^b /A/C
(Bass)	(Chord)	(Bass)	(Chord)	(Bass)	(Chord)

Bass/ベース音は、ダブルリードの単音で、Chord/和音は、6音/6リードによる発音です。

●Diatonic Double reeds

(EX:C)

C	E	G	B	c	e	g	a	c'	e'	g'	c''	e''	g''	c'''	f'''
D	G	B	d	f	a	b	d'	f'	a'	b'	d''	f''	a''	b''	d'''

6194
2209/6196 O.T:24
2309/2503/6195/54 O.T:28
2409/2416 T:40
7330/3427/2504 O:40
7332 O:48
2509 One Octave Lower T:48

●Highlander

A調側	A	C#	E	G	A	C#	E	A	C#	E	A	F#			
D調側	F#	A	C#	D	E	F#	G	A	D	C#	E	A	D	F#	C#

●Diatonic Double reeds / Japanese

(EX:C)

G	C	E	G	c	e	g	a	c'	e'	g'	c''	e''
D	F	A	B	d	f	a	b	d'	f'	a'	b'	d''

2520
2540

(EX:Am)

A	C	E	a	c	e	f	a'	c'	b'	e'	a''	f''
B	D	F	a ^b	b	d	e	f	a ^b	b ^b	e ^b	d'	f'

2520(m)